

# PEETZ Fyr

Skåret af nordsvenske træer der har vokset langsomt — det giver ekstra stærkt og tæt ved



Et lyst og varmt gulv af PEETZ Fyr skaber en rolig atmosfære. Plankerne er skåret af omhyggeligt udvalgte, nordsvenske træer, som på grund af vækstbetingelser med korte somre og lange vintrere har vokset langsomt. Det giver ekstra tæt ved, der gør gulvet yderst slidstærkt.

#### **Hårdvoksolie gør træet smudsafvisende**

PEETZ Fyr fås også i en udgave, der er behandlet med hårdvoksolie, der beskytter ekstra godt mod snavs. Forskellen på hårdvoksolie og traditionelle gulvolier er, at hårdvoksolie lukker træets porrer og forstærker træfibrene samtidig med at danne en beskyttende hinde på træet.

#### **Vælg imellem skarpe eller affasede kanter**

Afhængig af formål kan man vælge mellem skarpkantet eller affaset. Gamle lejligheder og boliger i byerne har ofte skarpkantet gulv, og arkitekter foreskriver ofte dette til renoveringsopgaver. Affasede kanter giver et blødere look, med en mindre skygge, som skjuler de revner, der opstår på grund af gulvets naturlige sammentrækning, eller fordi plankerne ikke er drevet helt sammen.

#### **Børstet fyrretræ er stærkt og har et rustikt look**

PEETZ Fyr fås også i en børstet udgave med et look, der minder om et gammelt fyrregulv, hvor det bløde ved er slidt ned efter generationers gulvvask. Overfladen er op til 50% stærkere end overfladen på et traditionelt fyrregulv, hvilket skyldes, at det bløde træ er børstet væk. Børstningen, udføres med slibenylon og stålbørster og fremhæver den naturlige struktur.

#### **Leveres hurtigt**

Der er ganske kort leveringstid på PEETZ Fyr. Normalt leverer vi i løbet af et par uger, i nogle tilfælde leveres endnu hurtigere. Det er muligt at bestille matchende fodlister i PEETZ Fyr.

**Ring til Södra på tlf. 4848 8200 og hør mere om de mange fordele ved at bruge PEETZ Fyr til gulve.**

# Montering

## Södra fyrretræsgulve



Gulvet er et massivt bræddegulv fremstillet af nordskandinavisk fyrretræ. Brædderne er nedtørret til ca. 9% træfugt, forsynet med afspændingsspor på bagsiden og er med fer og not på fire sider

### Opbevaring

Fyrretræsgulve fra Södra skal opbevares i tørre lokaler og må ikke udsættes for fugt.

### Før gulvet lægges

Da Södras fyrretræsgulve er ovntørrede, skal betongulve og vægge i bygninger, hvori gulvet skal lægges, være gennemtørrede. Den relative luftfugtighed må ikke overstige 60%. Lad gulvet ligge i det rum, hvori det skal monteres, i 5-7 dage for akklimatisering. Rumtemperaturen skal være ca. 20<sup>o</sup> og den relative luftfugtighed (RF) 40-60% (måles med et hygrometer). Lad brædderne blive i originalindpakningen og bred bundterne ud på gulvet for en jævn akklimatisering.

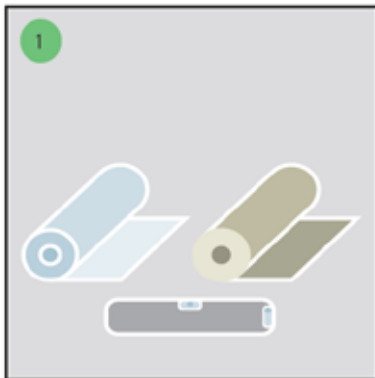
### Udpakning

Ved udpakning bør man undersøge, om brædderne svarer til de kvalitetskrav, der gælder for den pågældende bræddetype. Det kan ikke

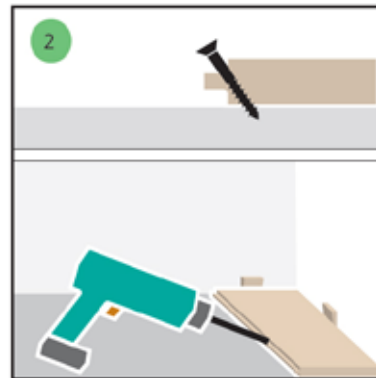
helt undgås, at der af og til forekommer enkelte brædder, der ikke opfylder kvalitetskravene fuldt ud, da træ er et naturprodukt. Brædder med acceptable småfejl må bruges på de steder, hvor fejlene ikke bliver synlige, f.eks. langs væggene, under skabe etc. Brædder med grove synlige fejl skal frasorteres og vil blive ombyttet af forhandlerne uden beregning – gælder dog ikke for Rustik / B-sortering. Reklamationer over grovere fejl skal fremsættes, inden gulvet lægges ellers vil disse blive afvist. Dette gælder også for niveauforskelle på mere end  $\pm 0,5$  mm. For endestød gælder, at de tilpasses på stedet.

### Gulvvarme

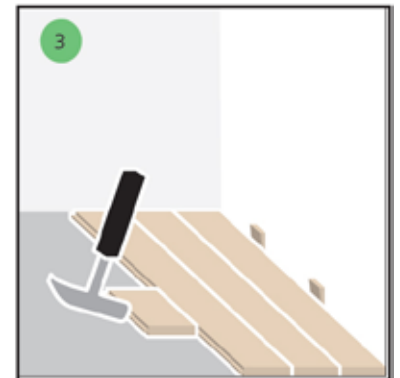
Varmen skal være jævnt fordelt i gulvet og automatisk styret, maks. 27<sup>o</sup> C overfladetemperatur på de nedlagte brædder. Ved trægulve på gulvvarme er der større risiko for svindrevner og fugedannelser end normalt. Der anbefales langsom opvarmning af gulvet hver gang varmen har været afbrudt. Rumtermostatstyret gulvvarme frarådes, da der konstant vil blive reguleret på varmen i gulvet og derved er risikoen ekstra stor for svindrevner og vindridser.



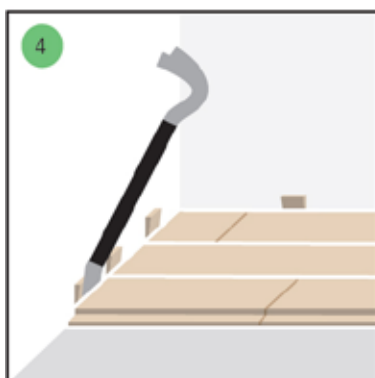
For at minimere ujævnheder og gulvstøj lægges gulvpap eller skumplastfolie med kant over kant over hele underlagets areal. På strøer er det nok at lægge stykker af pap/folie direkte på strøerne.



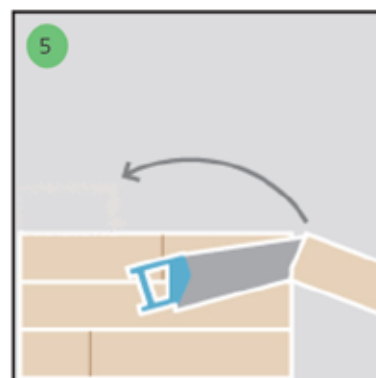
Læg det første bræt med noten indad langs den længste væg. Anvend kiler for at skabe en bevægelsesfuge på min. 15 mm mod væggen (bredere gulve - bredere fuge). Kilerne anvendes desuden mod alle vægge og anden fast indretning og inventar. Det første bræt skrues fast både oppefra og fordækt i feren. De øvrige gulvbrædder skrues på skrå ned i underlaget i fer-siden.



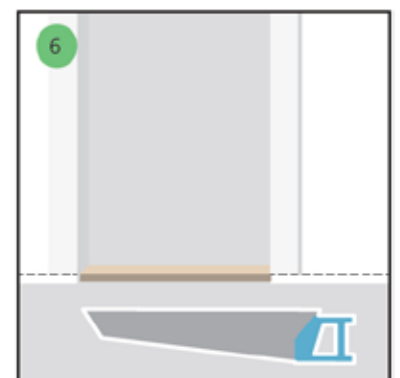
Brædderne slås sammen med en slagklods eller et stykke gulvbræt. Slå ikke direkte på gulvet. Lim endestødene og tør overflødig lim væk med en klud. Lim aldrig langsiderne, brug skruer



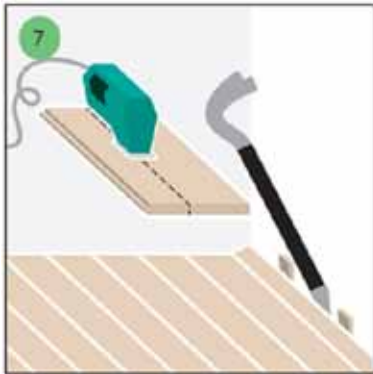
Det sidste bræt i hver række skal skæres over. Læg det omvendt og skyd det ind mod væggen (glem ikke kilen) og markér, hvor den skal skæres ved hjælp af en vinkel. Pres brættet på plads ved hjælp af et koben (beskyt væggen med et stykke træ).



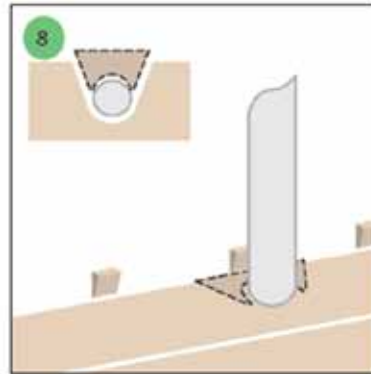
Begynd næste række med den afsavede del fra rækken før. Læg den afsavede ende mod væggen og kilen. Vær opmærksom på, at endesamlinger i to naborækker skal være forskudte med mindst 500 mm. Ved lægning på strøer, må endesamlinger i samme strøfag højst forekomme for hvert tredje bræt, dvs. at der skal være to brædder mellem stødene.



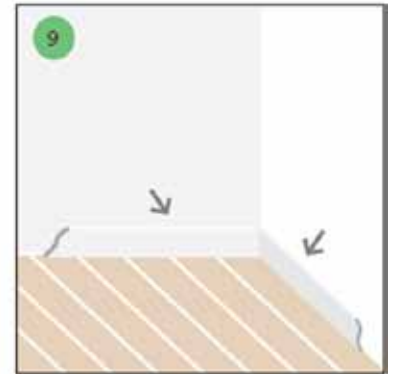
Kontrollér at det nye gulv passer ind under døren, hvis den åbnes indad. Om nødvendigt kan der høvles af døren.



Ved montering af den sidste række skal den sandsynligvis skæres på længden (anvend stik- eller rundsav). Glem ikke at medregne bevægelsesfugen mod væggen. Hvis det sidste bræt bliver for smalt til at blive skruet, limes det blot sammen med næstsidste bræt. Pres det sidste bræt på plads ved hjælp af koben og kiler.



Ved rør og ledninger bores et hul ca. 10-15 mm større end rør-diameteren. Sav derefter et stykke, som efterfølgende limes, når brættet er monteret. Brug kile til at fæstne stykket.



Når gulvet er lagt og evt. lim er tørret væk, fjernes kilerne og fugen dækkes med en passende gulvliste. Ubehandlede gulve skal efterfølgende overfladebehandles (se forgående side).

Gulvet skrues fordækt – der må kun limes i endestødene, hvis brædderne er bredere end 200 mm, skal de monteres ovenfra og proppes bagefter. Anvend MontaFlex skruer.

**I øvrigt henvises til “TRÆ nr. 41 & 64 - Trægulve / Lægning” fra Træinformation**

# Vedligeholdelse

## og overfladebehandling af fyrretræsgulve



### **Overfladebehandling af ubehandlet gulv**

Et ubehandlet fyrretræsgulv er meget sart og skal derfor overfladebehandles for ikke at blive beskidt og ødelagt. Før overfladebehandlingen foretages en afslibning efter behov. Dette sikrer, at der ikke forekommer niveauforskelle og giver en ensartet sugeevne. Så er gulvet klar til en beskyttende overfladebehandling. Indtil denne behandling er foretaget, anbefales det, at gulvet holdes tildækket.

Overfladebehandlingen bør foretages snarest muligt efter lægningen for at standse træets gulfningsproces - en grundbehandling med lud kan anbefales.

Den bedste efterbehandling foretages med lud, ludsæbe, hårdvoksolie eller alm. trægulvolie. Ved lakering af massive plankegulve bør man vente til den naturlige revnedannelse har vist sig. For at undgå problemer med sammenlimn-

ing af gulvbrædder, som følge af lakering, anbefales det, at der anvendes en sprød grundlak før færdiglakering. Derudover bør man være klar over, at i perioder med relativ lav fugtighed kan der opstå uens revnedannelser plankerne imellem.

Der findes flere former for overfladebehandling til Södras fyrretræsgulve på markedet. Alle disse har deres egne instruktioner og anvisninger, som altid bør følges.

### **Vedligeholdelse**

Et overfladebehandlet fyrretræsgulv fra Södra er særdeles nemt at vedligeholde. Følg producentens pleje og vedligeholdelses anvisning på de aktuelle produkter, som er anvendt til overfladebehandlingen.

**Iøvrigt henvises til "TRÆ nr. 41 & 64 - Trægulve / Lægning" fra Træinformation.**